

Primitive

tider

2015

17

arkeologisk
tidsskrift

17

Primitive tider
2015 17. årgang



Primitive tider utgis av Steinar Solheim (red.), Jostein Gundersen, Elise Naumann, Hege Skalleberg Gjerde, Josephine Munch Rasmussen, Heidi Mjelva Breivik og Ole-Marius Kildedal.

ISSN 1501-0430

Postadresse:

Primitive tider

Postboks 7009, St. Olavs plass

0130 Oslo

E-post: kontakt@primitive-tider.com / abonnement@primitive-tider.com

Internett: www.primitive-tider.com

Grafisk utforming: Ole-Marius Kildedal, Steinar Solheim og Elise Naumann

Trykk: Reprosentralen ved Universitetet i Oslo

©Primitive tider. Ettertrykk for mangfoldiggjøring kun etter avtale med redaksjonen.

Skrive for Primitive tider?

Primitive tider oppfordrer spesielt uetablerte forfattere til å skrive. Vi er interessert i artikler, kommentarer til tidligere artikler og anmeldelser av faglitteratur. Kanskje blir din artikkel neste nummers debatttema! Send inn ditt manuskript og la det få en faglig og seriøs vurdering av redaksjonen. Husk at hele prosessen kan være tidkrevende, så planegg å være ute i god tid. Innleveringsfrister finner du på våre nettsider. Det er likevel ingen grunn til å vente til siste øyeblikk, send gjerne inn før fristen!

For å lette arbeidet for deg og for oss, er det helt nødvendig at du setter deg godt inn i forfatterveiledningen og følger den. Forfatterveiledningen finner du på våre nettsider:

www.primitive-tider.com

Artikkelutkastet bør lengdemessig omtrent tilsvare den ferdige artikkelen. Det må med andre ord være noe mer enn en skisse/ løse ideer, men også vesentlig kortere enn en avhandling.

Vi ser fram til å høre fra deg! Kontakt oss enten pr. mail: kontakt@primitive-tider.com eller send utkastet til postadressen over.

INNHOOLD

Insulære beslag fra vikingtidsgraver i Trøndelag: En undersøkelse av gjenstandenes bruk og betydning	1
Aina Margrethe Heen-Pettersen	
En modell for organiseringen av landskapet i østnorske dalstrøk i middelalder og historisk tid	25
Ingunn Holm	
Kvalitetsreformens konsekvenser - endringer i arkeologiundervisningen?	35
Gørill Nilsen	
 BOKANMELDING	
Marianne Vedeler og Ingunn Marit Rødstad (red.): Smykke. Personlig pynt i kulturhistorisk lys.	51
Vibeke Maria Viestad	
Live Johannesen og Jan-Erik G. Eriksson (red.): Faglig program for middelalderarkeologi. Byer, sakrale steder og borger.	55
Irene Baug	
Kommentar til Frans-Arne Stylegars bokanmelding av S.W. Nordeide <i>The Viking Age as a Period of Religious Transformation</i>	59
Sæbjørg Walaker Nordeide	

Insulære beslag fra vikingtidsgraver i Trøndelag: En undersøkelse av gjenstandenes bruk og betydning

Aina Margrethe Heen-Pettersen

Seksjon for arkeologi og kulturhistorie,
NTNU Vitenskapsmuseet, Trondheim

Innledning

Som forskningsperiode blir vikingtiden tradisjonelt sterkt forbundet med den omfattende utfarten fra dagens Norge mot De britiske øyer. Fra denne perioden utgjør gravfunn fra dette området et markert og karakteristisk innslag i det norske arkeologiske materialet. Gjenstandene blir ofte referert til som insulære gjenstander (insular = øy), og begrepet insulær vil i denne artikkelen henvise til hele den britiske øygruppen.

I Norge er det gjort funn av over 500 gjenstander fra insulært område (Wamers 1998). Av disse funnene er dekorerte, forgylte beslag i bronse og sølv den gjenstandsgruppen som er sterkest representert. Materialet representerer hovedsakelig deler av seletøy eller kirkelige gjenstander som bærer preg av sekundær bruk ved at stykkene ofte er påført hull og/eller nåleanheng og nåler. Denne artikkelen vil se nærmere på slike beslagsfunn fra vikingtidsgraver i Trøndelag. Materialet fra denne regionen er relativt omfattende, men har i motsetning til tilsvarende funn fra Øst- og Vestlandet blitt viet liten forskningsmessig oppmerksomhet. Utgangspunktet for dette arbeidet er derfor å presentere en sammenstilling og analyse av gjenstandene fra Trøndelagsregionen med henblikk på å belyse materialets bruk og betydning i norrøne samfunn i Midt-Norge.

Insulære funn fra Trøndelag – kortfattet sammenfatning

I dag kjenner vi til 89 insulære gjenstander fordelt på 70 lokaliteter i Trøndelagsfylkene (Heen-Pettersen 2014, samt nyere funn fra Viklem, Ørlandet og Rimol, Melhus). Den største funnkonsentrasjonen finnes i de gode jordbruksområdene i indre deler av Trondheimsfjorden. Langs kysten er det gjort langt færre funn. Unntaket er en tydelig konsentrasjon i kystområdet nord for munningen av Trondheimsfjorden samt en mindre samling av gjenstander fra Vikna/Nærøy, lenger nord langs kysten. Funnmaterialet er variert og vil bare kortfattet bli redegjort for her. For en detaljert beskrivelse henvises til Heen-Pettersen 2014.

En stor andel av de insulære importfunnene består av gjenstander som kan knyttes til servering av mat og drikke, deriblant syv drikkehorn, seks bronsekar, fem bronseøser og tre trebøtter med bronsebeslag. Gjenstandene forekommer hyppigst i kvinnegraver. I flere tilfeller opptrer to eller flere av funngruppene i samme gravlegging, noe som indikerer at gjenstandene har vært brukt som et finere og eksklusivt sett av serveringsutstyr. Det kan tenkes at dette utstyret har vært anvendt i forbindelse med gjestebud, gilder og seremonielle anledninger. Her ble viktige avtaler og allianser inngått, men sagalitteraturen refererer også til konflikter og feider som oppsto under slike sammenkomster. Det insulære serveringsutstyret kan dermed ha vært en markering av den gravlagtes rolle for bevertning ved viktige sosiale, politiske eller rituelle anledninger (Pettersen 2013:78)

Sverd opptrer hyppig i gravfunn fra vikingetiden. En liten andel av disse representerer angelsaksiske sverd (Petersen type L) importert fra engelsk område. På landsbasis kjenner vi til 18 slike sverd hvorav fem er funnet i Trøndelag. Fire av disse er komplette gjenstander, mens et eksempel representerer en blandingstype hvor kun deler av et angelsaksisk sverd, deriblant øvrehjaltet, knappen og flere sølvbeslag er gjenbrukt på en annen sverdtype. Flere forskere har fremhevet hvordan sverd og annet våpenutstyr kan oppfattes som markører for den gravlagtes sosiale plass i samfunnet, mer enn et konkret uttrykk som yrkeskriger. Ved å gi våpenformer en iøynefallende utforming kan disse ha blitt eksponert som statussymboler, samtidig som de fungerte som nyttige våpen hvis situasjonen skulle tilsi det (Blindheim 1999:88).

Det er relativt bred enighet om at skålvecter og vektrelaterte gjenstander er importert til Norge. Selv om det har vært noe faglig uenighet om skålvecten proveniens, så mener Erik Jondell at vektutstyrets dekorasjon og utforming sannsynliggjør at majoriteten av de norske funnene er av vestlig opprinnelse (Jondell 1974). I Trøndelag kjenner vi til rester av skålvecter fra tolv vikingtidsgraver. I gruppen av insulært vektutstyr kan vi også legge til to vektlodd hvor det er påfestet tynne bronsebeslag av insulær opprinnelse. Skålvecter opptrer hovedsakelig i mannsgraver (Jfr. Wamers 1985), og personer gravlagt med vektutstyr blir ofte tolket som handelsmenn og handelskvinner (f.eks. Herje 1989; Solberg 2003; Sogness 1988). Det har også blitt påpekt at skålvecter kan ha vært viktige redskaper brukt i forbindelse med metallstøping og finsmedarbeid (Pedersen 2001:24-26), og at slikt utstyr kan ha vært nyttige redskaper for konger og høvdinger ved innkreving av skatter, bøter og avgifter (Crawford 1987).

I Trøndelag er det gjort funn av flere insulære gjenstandstyper som sannsynligvis har vært brukt i tilknytning til den norrøne klesdrakten, deriblant ringnåler, ringspenner, en angelsaksisk «disc brooch» og en knapp av flettede sølvtråder. Ringnåler opptrer hovedsakelig i mannsgraver og har sannsynligvis vært brukt til å holde

sammen et ytterplagg som for eksempel en kappe (Geber 1991:102). Funn av ringnåler i Norge er ofte oppfattet som insulær import (f.eks. Geber 1991, Jåtten 2006, Grønnesby og Ellingsen 2012). Disse nålene ble imidlertid raskt populære og derfor også kopiert. For de enkle ringnålene kan det derfor være vanskelig å skille mellom de insulære og kopierte typene (Graham-Campbell 1984:35-38). Kun 22 insulære ringspenner kjennes fra Norge og fire av disse er funnet i Trøndelag. På landsbasis kjenner vi til fire tilfeller hvor ringspennene er blitt funnet midt på brystet eller oppunder haken på den gravlagte, mellom to ovale skålvecter. Dette tyder på at denne funngruppen har vært brukt som draktspenner på overkroppen til de gravlagte (Glørstad 2010:120).

Denne artikkelen vil begrense seg til å undersøke den største funngruppen av vestlig importfunn fra Trøndelag; insulære beslag bestående av dekorative, forgylte metallstykker i bronse og sølv. Ofte representerer disse gjenstandene avkuttete eller avrevete deler fra kirkelig utstyr og seletøybeslag (se tabell 1).

Oversikt over Insulære beslagfunn

I Trøndelag kjenner vi i dag til 28 beslag fordelt på 26 lokaliteter. Dette utgjør 34 % av den totale funnmengden av insulære gjenstander som kjennes fra Trøndelagsfylkene (Pettersen 2013:51). I dette tallet har jeg imidlertid ikke inkludert en samling av seletøybeslag fra Kolset i Steinkjer, siden dette er det eneste funnet hvor beslagene fremstår som et sett av seletøyutstyr som kan ha vært brukt i samsvar med gjenstandenes opprinnelige bruksfunksjon.

Ifølge Petersen (1940), Bakka (1963, 1965), og Wamers (1985) har hoveddelen av beslagene fra Trøndelag opprinnelig vært festet på ulike kirkelige gjenstander som prosesjonskors, relikvieskrin og liturgiske bøker. I tillegg er det funnet beslag på Hoset, Stjørdal (T18301), Island, Frosta (T969), Vang, Oppdal (T21339) og Ørlandet (T17384, T17739) som representerer enkeltstykker av seletøybeslag. De fleste



Figur 2. Beslag T969:1, T969:2 (4,8cm; 5,2cm) fra Island, Frosta. (Foto: NTNU Vitenskapsmuseet).

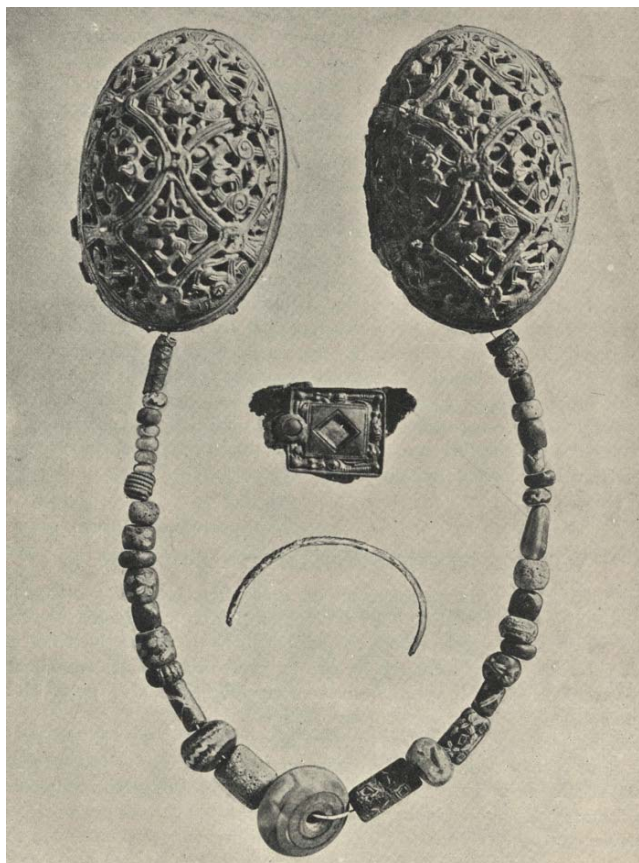
at majoriteten av materialet likevel bør anses som uttrykk for vikingenes plyndringstokter. Egil Mikkelsen (2002) har pekt på en alternativ tolkningsmodell som ser på insulære funn som kan knyttes til kristen virksomhet som uttrykk for misjonsvirksomhet som mislyktes. Han har argumentert for at en rekke av de kirkelige gjenstandene fra Kaupang, deriblant beslagstykker, kan ha vært gjenstander som misjonærer hadde med seg på sine kristningsferder. Det kan imidlertid tenkes at misjonsforsøkene mislyktes og at deres gjenstander deretter ble konfiskert, ødelagt og siden anvendt til rene dekorative formål av lokalbefolkningen (Mikkelsen 2002:119-121).

Insulære beslag og kvinnedrakten

Både i Trøndelag og på landsbasis er majoriteten av insulære beslag funnet i kvinnegraver hvor den avdøde har vært utstyrt med to ovale skålspenner. I tillegg bærer en stor andel av materialet preg av sekundær bruk ettersom disse er blitt påført hull og nåler/nåleanheng. I Trøndelag er dette

tilfellet for minst 19 av beslagene. På bakgrunn av disse forholdene foreslo Bø allerede i 1926 at insulære beslag har vært anvendt som en tredjеспenne mellom to ovale skålspenner for å feste sammen et sjal eller kappe (Bø 1926:15). Dette ble gjort i forbindelse med en presentasjon av et gravfunn fra Vinjum, Aurland hvor plasseringen av et insulært sølvstykke (B7731, et omarbeidet fragment av en ringspenne) tydelig indikerer en slik bruk (se fig.3).

I etterkant av oppdagelsen på Vinjum er det blitt gjort ytterligere tre gravfunn fra Kaupang i Skiringsal (K/VII gr. 11, III/1953) og Laland, Klepp (St5670) som støtter opp om tolkningen av beslagenes funksjon som tredjеспenner. I samtlige av disse tilfellene ble beslagene funnet mellom, eller litt ovenfor ovale skålspenner på overkroppen til de gravlagte kvinnene. Beslagene fra Kaupang er identifisert som et mulig skrinbeslag og bokbeslag (Blindheim 1999:49), mens funnet fra Laland, Klepp antagelig representerer et remendebeslag (Jfr. Jåtten 2006:40). Med bakgrunn i de overnevnte gravfunnene har synet på beslagenes bruksfunksjon som tredjеспenner



Figur 3. Insulært sølvstykke fra Vinjum. Plasseringen mellom to skålspenner indikerer en bruk som tredje-spenne (etter Petersen 1928:202)

etter hvert blitt en veletablert tolkning gjentatt i atskillige publikasjoner (se f.eks. Bøe 1933; Petersen 1940; Sjøvold 1946; Bakka 1963; Crawford 1987; Geber 1991; Wamers 1998; Graham-Campbell 2001; Jåtten 2006; Stylegar 2010; Sørheim 2011; Melgaard 2013). Hvordan samsvarer denne tolkningen med det empiriske materialet fra Midt-Norge?

En gjennomgang av arkivmaterieell og utgravningsberetninger viser at vi kun har nærmere informasjon om funnomstendighetene til ni gravlegginger med insulære beslag fra Trøndelag. Tre av de faglige undersøkte gravfunnene fra Vang, Oppdal (to gravfunn) og Hoset, Stjørdal representerer kremasjonsgraver og gir derfor ingen informasjon om mulig plassering på drakten. I en kvinnegrav fra Huseby, Stjørdal skal et insulært beslag ha blitt funnet sammen med to ovale skålspenner, en bronseholk, flere mindre rester av tøy og skinn, nøtteskall og

slaggstykker. I tilveksten (Det Kongelige Norske Videnskabers Selskap tilvekstkatalog, heretter D.K.N.V.S Tv.) blir det bemerket at ”Stykket (det insulære beslaget) var ved fundet dekket av et enkelt lag ulltøi, som kunde sees iallfall delvis å bøie om kanten inn på undersiden.” (D.K.N.V.S Tv. 1936). Plasseringen av de ulike gjenstandene er imidlertid ikke nærmere spesifisert, og det er derfor usikkert om beslagstykket opprinnelig kan ha vært festet på drakten til den gravlagte kvinnen.

I to gravfunn fra henholdsvis Fasteraunet, Stjørdal og Skei, Steinkjer finnes det dokumentasjon på at beslagene er blitt funnet i hodeenden av graven. I Skeigraven lå beslagstykket ca. 0,30 meter nedenfor hodet til den gravlagte kvinnen, i nærheten av et mindretalls perler og en berdal-spenne (Stenvik 2001: fig. 11). Denne delen av graven var imidlertid noe omrotet av et moderne stolpehull og den opprinnelige plasseringen av draktsmykkene er derfor noe usikkert. I innberetningen om gravfunnet på Fasteraunet, Stjørdal er plasseringen av draktsmykkene beskrevet som følgende:

Den begravne har ligget med hovedet mod syd. Her har ogsaa drikkehornet ligget og perlerne i en oval ring af 40 cm. længde, de yderste omtr. 25 cm. fra rummets søndre ende. Her laa ogsaa det gjennembrudte beslag (insulære beslagstykket) med et underliggende stykke tøi. Omtr. midt i perleringen, altsaa paa brystet, fandtes den hele spænde, lidt til venstre den anden og under denne benstykkerne (D.K.N.V.S Tv. 1911).

Beskrivelsen av funnplasseringen er noe uklar i forhold til om beslaget faktisk var festet på klesdrakten til den gravlagte. Likevel kan funn av tøy på undersiden i kombinasjon av plasseringen i hodeenden av graven muligens antyde en funksjon som draktspenne.

Blindheim (1999) har stilt spørsmål om utbredelsen av insulære beslag som tredje-spenner. Selv om hun er enig i at gjenstandene i enkelte tilfeller «utvilsomt har vært omgjort til spenner, som har gjort tjeneste som tredje-spenner i kvinnedrakten», har hun i sine arbeider

med Kaupangfunnene påpekt at dette kun gjelder for et mindretall av beslagstykkene (Ibid:48-49). Videre fremhever hun hvordan beslag kan ha hatt flere bruksområder og dermed i større grad ha vært attraktive objekter for omsetning og gaver. Blindheim går likevel ikke nærmere inn på hvilke ytterligere bruksfunksjoner dette kan ha vært, spesielt ikke i tilknytning til den norrøne kvinnedrakten. Her kan imidlertid materialet fra Trøndelag bidra til å belyse dette. En gjennomgang av funnkontekstene til samtlige beslagsfunn i Trøndelag har påvist flere tidligere upubliserte tilfeller hvor gjenstandenes posisjon i gravanleggene tydelig indikerer en alternativ draktplassing ved at beslagene trolig har vært festet på belter sammen med annet belteheng som for eksempel nøkler og kniver. Dette gjelder for tre kvinnegraver fra Finsås, Steinkjer og Uthaug, Grande på Ørlandet som vil bli nærmere gjennomgått nedenfor. Gravene ble faglig undersøkt i perioden 1946-1953 og er derfor dokumentert gjennom utgravningsberetninger.

Gravfunnet på Finsås ble oppdaget i 1946, i forbindelse med planeringsarbeid av en idrettsplass. Graven var orientert nordvest-sørøst og besto av en murt steinkiste med gavlheller, ca 1,80 meter lang, 0,85 meter bred og høyden har antagelig vært omtrent 0,5 meter. I kisten ble det funnet skjelettresten av en kvinne i 20-årene som var gravlagt utstrakt på rygg med hodet i den sørøstlige delen av graven. Gravgodset til kvinnen inkluderte to ovale skålspenner (type: R649), et insulært beslagstykke i sølv (T16407:6), en kniv, hekte og et sigdblade. Selve beslaget har en kvadratisk form, og måler 4,5cm x 3,9cm (se fig.4). Beslaget er brukket av et større stykke og danner hjørnet av dette. Ytterst i hjørnet sees det opprinnelige feste i form av et hull midt i et udekorert parti. I tillegg er tre mindre, sekundære festhull anlagt uten hensyn til den originale dekorasjonen. I to av dem sitter fremdeles rester av mindre jernnagler.

I utgravningsberetningen kommer det frem at skålspennene i Finsåsgraven ble funnet "På sin vanlige plass, høyt oppe på brystet på hver side" (Petersen 1946:2). Beslagstykket som også lå in-situ ble derimot funnet omtrent 0,40

meter nedenfor skålspennene, ved beltestedet på den gravlagte kvinnen sammen med en kniv (Jfr. Petersen 1946, fig.13). Beslagets plassering gir klare indikasjoner på at stykket har vært festet på et belte. På undersiden av sølvstykket var det i tillegg bevarte rester av lær, noe som synes å underbygge at stykket har fungert som beltepyrdelse (Jfr. D.K.N.V.S Tv. 1947). I den sammenheng er det verdt å nevne at det i henhold til D.K.N.V.S tilvekstkatalog (1908) også var rester av lær på baksiden av et beslagstykke fra Huseby, Skaun (T8525): "Bagsiden er fordybet, og i denne fordybning er der paa det ene stykke bevaret en masse, som synes at være læder. Oversiden er fylt med dyreformer i ophøiet arbeide, alle tæt tverriflede. De har en afgjort keltisk karakter. Oversiden sterkt forgyldt" (D.K.N.V.S Tv. 1908). I denne graven ble det også funnet to ovale skålspenner sammen med en trefiklet spenne. Det faktum at det allerede ble funnet tre spenner i Huseby graven, kombinert med rester av lær på beslagets bakside, indikerer at også dette stykket kan ha vært festet på et belte.

I to kvinnegraver fra henholdsvis Grande og Uthaug på Ørlandet har vi ytterligere to eksempler på insulære beslag som sannsynligvis har vært festet på belter. Gravfunnet på Uthaug gård, Ørlandet ble oppdaget i forbindelse



Figur 4. Beslagstykke T16407:6 i sølv (4,1cm x 2,7cm) fra Finsås, Steinkjer. (Foto: NTNU Vitenskapsmuseet)



Figur 5. Bronsebeslag T17739:2 (4,5cm x 3,9cm) fra Grande, Ørlandet. (Foto: NTNU Vitenskapsmuseet)

med tomtearbeid i 1953. Graven inneholdt en kvinnelig skjelettgrav, orientert sør-nord, anlagt under flat mark. I innberetningen er gravgodsets plassering beskrevet:

”Kvinnen var blitt gravlagt med sine smykker, 2 brystspenner av bronse og rundt halsen et halsbånd av glassperler og perlemor. Nedenfor midjen på høyre side lå et beltebeslag av bronse og et lite bronserør, ca 3 cm langt, som også har tilhørt beltet. Derunder fantes en del jernsaker, som antagelig har vært nøkler” (Digre 1953).

”Jernsakene” viste seg etter konserveringen å være rester av en kniv, nøkkel og jernkrok. Plasseringen av gjenstandene tyder på disse sannsynligvis har vært festet på samme belte som det insulære beslaget. Beslaget fra dette gravfunnet er et omarbeidet trearmet bronsebeslag (T17384:3), 4,1 x 2,7 cm, som opprinnelig har vært festet på seletøy. På to av armene er det påført sekundære hull og i et av disse sitter rester av en nagle. Beslaget er av samme hovedform

som enkelte av beslagene i det store funnet fra Soma, Høyland i Rogaland (Petersen 1940). Et svært likt eksemplar har også blitt funnet i nærheten av Navan, Meath i Irland (O’Floinn 1989:117, fig. 113).

Det andre insulære bronsebeslaget fra Ørlandet kommer fra gården Grande, ca. 5 km sør for Uthaug gård. Dette beslaget ble funnet i 1956 i en kvinnelig skjelettgrav. Graven var anlagt under flatmark med orientering nordvest-sørøst og kvinnen var gravlagt på rygg med hodet i nordvest. Rester av morknet tre og jernnagler delvis på linje tyder på at den gravlagte har vært lagt i en trekiste. Gravgodset til kvinnen besto av et irsk bronsebeslag (T17739:2), to ovale skålspenner (type: R40), to bronsenøkler, hvalbeinsplate, tre perler, kam sigd, to kniver, jernstykker og nagler fra et skrin. Bronsebeslaget lå sammen med to bronsenøkler ved midjehøyde, under den gravlagtes høyre overarm. På omtrent samme høyde med beslaget og nøklene ble det også funnet to kniver. Disse gjenstandene lå nedenfor et forstyrret område av graven hvor to skålspenner og perler ble funnet i den utkastede



Figur 6. Bronsebeslag T17384:3 (4,5cm) fra Uthaug, Ørlandet. (Foto: NTNU Vitenskapsmuseet).

jordmassen (Møllenus 1956). Plasseringen av beslaget i midjehøyde sammen med nøklene og knivene kan tyde på at alle disse gjenstandene har vært festet på et belte. Dette inntrykket samsvarer med opplysninger i tilvektkatalogen hvor det står beskrevet at: "Nøklene og det irske beslaget lå tett sammen ved beltestedet på den døde høyre side. Tekstilrestene som satt fast til beslaget, skulle derfor tyde på at dette har vært påsatt kvinnens belte" (D.K.N.V.S Tv 1956). Det insulære beslaget har opprinnelig vært et seletøybeslag bestående av en 4,5 cm lang plate med innbuede ender. Fra den ene kanten utgår to avrundede armer med ornamentikk i samme stil som platen. Når hver ende av platens bakside er det festet to nålefester. Ifølge innberetningsrapporten skal det i tillegg ha vært en del rust på baksiden som skallet av, men som ifølge Møllenus skrev seg fra en nål som har vært festet på langs bakpå platen (Møllenus 1956). Gjennomgangen av insulære beslagfunn fra Trøndelag tyder på at det har vært en variert bruk av denne gjenstandstypen på den norrøne

kvinnedrakten, både som draktspenner på overkroppen til den gravlagte, men også som beltespener/prydelse. I den sammenheng er det verdt å påpeke at i samtlige tilfeller hvor omarbeidede beslag har vært brukt som beltespener, har den avdøde også vært utstyrt med to ovale skålspenner. Disse eksemplene viser at man bør være forsiktig med å betrakte kombinasjonen av omarbeidede beslag og ovale skålspenner som en indikasjon på at stykkene har vært i bruk som tredjespener i de tilfeller hvor en slik funksjon ikke kan dokumenteres.

Draktsmykkenes betydning som markører og statussymboler

Det insulære gjenstandsmaterialet kan ha blitt anvendt i en rekke strategier og sammenhenger. Hva som ble formidlet gjennom bruk av disse artefaktene kan ha variert avhengig av sosial og kulturell kontekst, hva slags gjenstandstyper som ble brukt og hvilke aktører som var

involvert. Dette innebærer at det kan ha eksistert variasjoner i meningsbetydningen til én og samme gjenstand, variasjoner som kommer til uttrykk i ulike kontekster (jfr. Wobst 1977: 336-337; Kristoffersen 2000:15). Insulære beslagstykker ble i norrøne miljøer omarbeidet og tillagt en bruk og betydning som var svært ulik deres opprinnelige funksjoner. Materialet kan dermed anses for å ha blitt transformert og refortolket i deres nye kulturelle kontekster.

Omarbeidede beslag må ha fremstått som fremtredende og eksklusive former for draktprydelse, men også som fremmedartede med en klar assosiasjon til den insulære verdenen. Uavhengig om beslagene ble brukt som belteprydelse, tredjespinner, amuletter eller andre former for draktsmykker, vil disse stykkene ha utgjort et iøynefallende element av klesdrakten eller plagget de var relatert til. Ulike former for draktsmykker blir ofte trukket frem som gjenstandstyper som utmerker seg ved at de er særlig egnet til kommunikasjon og signalisering (f.eks. Gustin 2004; Kershaw 2013). I den forbindelse kan både draktsmykkenes dekorasjon, form, tilgjengelighet og funnuttbredelse ha vært av betydning (Kershaw 2013:10). Dette gjelder spesielt for gjenstander som regnes for å være eksotiske, sjeldne og som er skaffet til veie fra fremmede områder (Hines 1994; Glørstad 2010). Insulære beslag kan dermed ha blitt tillagt en dynamisk betydning som konkrete og meningsbærende gjenstander med sterke kommunikative funksjoner. Bruk av beslagstykker på den norrøne drakten vil således ha vært et effektivt virkemiddel for å konstruere og synliggjøre status og identitet.

Selv om denne gjenstandstypen er sterkest representert blant det insulære materialet fra Trøndelag, er det likevel grunn til å tro at beslagene må ha blitt ansett som sjeldne former for draktprydelse. Gruppen av 28 beslag som er funnet i Trøndelag stammer fra graver som er datert over en tidsperiode på ca. 150 år. For hver generasjon vil det derfor kun ha vært et lite mindretall av befolkningen som har båret slike beslagstykker. I tillegg er gjenstandene funnet over et større geografisk område fra Oppdal i sør

til Overhalla i nord. Det er derfor all grunn til å anta at de insulære draktsmykkene må ha hatt en sterk verdi som markører og statussymboler. Som en del av kvinners og enkelte menns draktuttrykk, kan disse draktsmykkene ha fungert som viktige sosiale markører overfor personer som brukerne var i kontakt med.

Helt fra den tidligste kontakten med De britiske øyer har kvinner fra Trøndelagsfylkene blitt gravlagt med omgjorte insulære beslag. Tre av beslagene stammer fra kvinnegraver som kan dateres til omkring 800 AD eller tidligere. Den raske innlemmingen av slike draktprydelse i vikingtidsgraver i Trøndelag, understreker den sterke betydningen av disse fremmedartede gjenstandene. I dag blir insulære beslag ofte gruppert som en samlet gjenstandstype og det har stadig blitt påpekt at stykkene er av liten metallverdi (f.eks. Lucas 1967; Blindheim 1978; Sheehan 2013). Det kan imidlertid tenkes at befolkningen i norrøne samfunn har hatt en annerledes oppfatning av disse gjenstandene. Beslagene som er funnet i Trøndelag er av svært forskjellig form og størrelse, og hver gjenstand er unik. Beslagenes stil og dekorative egenskaper har derfor sannsynligvis veid opp for gjenstandenes knappe metallverdi. I den forbindelse er det verdt å påpeke at sølvbeslagene som kjennes fra Trøndelag er blitt omgjort til spenner på samme vis som bronsestykkene. Dette underbygger inntrykket av at beslagstykkenes betydning hovedsakelig lå i deres særegne og fremmedartede utforming og ikke i selve metallet som de var laget av.

Det faktum at beslagstykkene fremstår som utseendemessig svært ulike, åpner for at individuelle beslag kan ha blitt sterkt forbundet med den enkelte eier av gjenstanden og/eller familien som beslagene har tilhørt. Det er derfor grunn til å fremheve det potensialet som ligger i den store variasjonen i beslagenes utforming. Denne ulikheten forsterker inntrykket av gjenstandenes sterke meningsbærende betydning. Blant eliten i vikingtidens Trøndelag kan beslagene derfor ha fungert som viktige markører som har gitt signal om slektens status og overregionale kontakter når de ble båret på den kvinnelige klesdrakten.

Uavhengig om gjenstandene ble brukt som tredjespenner, amuletter eller belteprydelse, vil de forgylte og sterkt dekorerte overflatene ha gjort beslagene til gjenstander som ble lagt godt merke til. Fra et slikt perspektiv bør egenverdien til hvert enkelt beslagstykke fremheves, i stedet for å avfeie denne gjenstandsgruppen som ”fringe benefits or souvenirs to be sent as gifts to friends and relatives in the homeland” (Lucas 1967:213).

Avsluttende tanker: Fra tredjespenner til draktprydelse?

Teorien omkring bruken av insulære beslag som tredjespenner på den norrøne kvinnedrakten har fremdeles et godt fotfeste innenfor det arkeologiske fagmiljøet. Plasseringen av beslag mellom ovale skålespenner i gravfunn fra Vinjum, Laland og Kaupang viser da også at denne gjenstandstypen i noen tilfeller har vært anvendt til dette formålet. Ofte blir nettopp disse eksemplene trukket frem i diskusjoner omkring beslagenes bruksfunksjon som tredjespenner (f.eks. Geber 1991; Jåtten 2006; Melgaard 2013). En gjennomgang av slike funn fra Trøndelag har imidlertid påvist flere upubliserte tilfeller hvor beslagenes plassering indikerer en alternativ bruk ved at gjenstandene har vært festet på belter til gravlagte kvinner. Dette er en bruksfunksjon som ikke tidligere har blitt fremhevet for denne gjenstandsgruppen, og viser at det har eksistert en variert anvendelse av insulære beslag på den norrøne kvinnedrakten. Det kan tenkes at ulikheten i beslagenes bruksfunksjon kan forstås som uttrykk for lokale forskjeller i hvordan det insulære materialet ble anvendt. Det vil derfor være mer passende å betegne insulære beslag som draktprydelse/draktsmykker i stedet for tredjespenner, ettersom dette gir større rom for den varierte bruken av beslag i tilknytning til den norrøne kvinnedrakten. Det symbolske aspektet til slike fremmedartede draktsmykker må også ha vært av stor betydning. Som iøynefallende elementer av vikingtidens draktut-

trykk, kan de insulære beslagene ha fungert som viktige markører som har gitt signal om status og overregionale kontakter, hvor hvert enkelt stykke kan ha blitt sterkt assosiert med enkeltindivider og/eller deres familie.

Tabell 1. Oversiktstabell over insulære beslag fra Trøndelag

Tilvekt nr.	Lokalitet	Hovedform	Kjønn	Datering	Type beslag/original funksjon	Omarbeidelse
T6576	Melhus, Overhalla	Bronsebeslag	Kvinne	Ca 800	Ukjent original funksjon	Rester etter rust på baksiden, som kan stamme fra en nål
British Museum	Lilleberre, Overhalla	Sirkulært bronsebeslag	Kvinne	800-tallet	Trolig fra relikvieskrin (Berglund 2014)	3-5 sekundære hull. Rester av nålfeste på baksiden
T16407	Finsås, Snåsa	Kvadratisk sølvbeslag (bruddstykke)	Kvinne	800-tallet	Ukjent original funksjon	3 sekundære hull. I to av dem sitter rester av mindre jernnagler
T12337	Ås, Steinkjer	Avlangt bronsebeslag med profilert overside	Mann	850-900	Muligens fra krumstav/bispestav (Jfr. Wamers 1985)	Ingen sekundær omarbeidelse er nevnt i tilvektskatalogen eller synlig på foto
T16336	Tessem, Steinkjer	Kvadratisk bronsebeslag	Usikkert	Vikingtid	Kirkelig gjenstand av ukjent type (Jfr. Wamers 1985)	2 små sekundære festehull på hver kortsiden, hvorav de to fremdeles er fylt med en bronsenagl
T20913	Skei, Steinkjer	Rektangulært bronsebeslag	Kvinne	Ca 800	Trolig fra relikvieskrin (Jfr. Graeme-Campbell 2001)	Flat bronsestift på baksiden som trenger gjennom spennens front. Rester av en annen jernstift mot beslagets endekant
C5335	Dalem, Steinkjer	Bronsebeslag (bruddstykke)	Mann	Vikingtid	Ukjent original funksjon	To sekundære hull på den ene siden av stykket
T6418	Salthammer, Levanger	Bronsebeslag (skadet)	Kvinne	850-900	Trolig fra krumstav/bispestav (Jfr. Wamers 1985)	Ingen sekundær omarbeidelse er nevnt i tilvektskatalogen eller synlig på foto
T503	Halsan, Levanger	2 rektangulære bronsebeslag	Kvinne	Vikingtid	Trolig fra tabernakel eller alterdekorasjoner (Jfr. Wamers 1985)	Flere sekundære hull på begge beslag
T969	Island, Frosta	2 sirkulære bronsebeslag	Usikkert	800-tallet	Seletøybeslag (Jfr. Wamers 1985)	Ingen sekundær omarbeidelse er nevnt i tilvektskatalogen eller synlig på foto
T1680	Re, Stjørdal	Rektangulært sølvbeslag (bruddstykke)	Kvinne	800-850	Muligens fra bispestav/krumstav (Jfr. Wamers 1985)	4 sekundære hull
T1474	Alstad, Stjørdal	Bronsebeslag (bruddstykke)	Kvinne	800-850	Bokbeslag (Jfr. Bakka 1963)	Minst et sekundært hull
T9593	Fasteraunet, Stjørdal	Gjennombrutt, kvadratisk bronsebeslag	Kvinne	850-900	Trolig fra relikvieskrin (Jfr. Wamers 1985)	Minst 2 hull synes å være sekundære

Tilvekst nr.	Lokalitet	Hovedform	Kjønn	Datering	Type beslag/original funksjon	Omarbeidelse
T16136	Værnes, Stjørdal	Kvadratisk bronsebeslag	Kvinne	850-900	Muligens fra prosesjonskors eller annen kirkelig gjenstand (Wamers 1985)	4 sekundære hull. Et løst fragment av nålefestet bevart.
T2588	Hofstad, Stjørdal	Korsformet bronsebeslag, kristusfigur med	Usikkert	Vikingtid	Krusifiks. Trolig fra tabernakel eller alterdekorasjoner (Jfr.	4 sekundære hull fylt med jernrust
T18301	Hoset, Stjørdal	Korsformet bronsebeslag	Kvinne	900-950	Seletøybeslag (Jfr. Wamers 1985)	Ingen sekundær omarbeidelse er nevnt i tilvektskatalogen eller synlig på foto
T15312	Husby, Stjørdal	Sirkulært bronsebeslag	Kvinne	800-850	Trolig fra tabernakel eller alterdekorasjoner (Jfr. Wamers 1985)	4 sekundære hull anlagt parvis nær kanten av beslaget
T17384	Uthaug, Ørland	Trearmet bronsebeslag	Kvinne	800-850	Seletøybeslag (Jfr. Pettersen 2013)	1 sekundært hull på hver ende av de rektangulære armene. Rester av jernnagle i det ene hullet
T17739	Grande, Ørland	Rektangulært bronsebeslag	Kvinne	Ca 800	Seletøybeslag (Jfr. Wamers 1985)	Nålefeste på hver ende av platens bakside samt rust fra mulig nål
T8525	Huseby, Skaun	Bronsebeslag, fragmenter	Kvinne	800-tallet	Ukjent original funksjon	Flere sekundære hull
S17343	Midtlyngen, Melhus	Avlangt bronsebeslag	Usikkert	Vikingtid	Hengsel av et relikvieskrin (Jfr. Wamers 1985)	
T3341	Vang, Oppdal	Rektangulært bronsebeslag	Mann	800-tallet	Lokkhengsel av et relikvieskrin (Jfr. Bourke 1993)	3 sekundære hull med rester av jernnagler
T21291	Vang, Oppdal	Sirkulært bronsebeslag	Mann	900-950	Trolig fra relikvieskrin eller prosesjonskors (Bourke 1993)	Rester etter nålfeste på undersiden. Fire sekundære jernnagler i fire runde utspring på utkanten av beslaget
T21339	Vang, Oppdal	Trearmet bronsebeslag (bruddstykke)	Kvinne	900-950	Seletøybeslag (Jfr. Bourke 1993)	Nål og nålefester bevart på baksiden
T15003	Strand, Oppdal	Kvadratisk bronsebeslag	Usikkert	Vikingtid	Trolig fra relikvieskrin (Jfr. Wamers 1985)	Usikkert om hullene er opprinnelige eller sekundære
C646	Rise, Oppdal	Bronsebeslag som fremstiller en av erkeengelene	Kvinne	900-950	Trolig fra relikvieskrin (Jfr. Wamers 1985)	Usikkert om hullene er opprinnelige eller sekundære

Beskrivelsene er hovedsakelig basert på opplysninger i tilvektskataloger

Summary

The most common of Insular objects found in Norway are various types of highly-decorated copper-alloy or silver mounts, often found as fragments of the original piece, mainly horse harnesses or from religious equipment such as reliquary shrines, books and altar furniture. Such items are usually found in women's graves which also contain oval brooches. A great many of the Insular mounts appear to have been converted into brooches by the addition of pin fittings, and are therefore often interpreted as being used as a third brooch to fasten a cape or cloak. Since the early 20th century, this interpretation has become well-repeated in numerous publications. However, this article draws attention to several unpublished examples from the region of Trøndelag where the mounts have been found below the waist of the buried women accompanied by keys and knives and therefore indicates a use as belt fittings/decorations. This is a use in connection with female Norse dress which hasn't previously been recognised, and indicate that Insular mounts have had a varied use on female, Norse dresses. The symbolic aspect of these mounts must also have been significant. As distinctive elements of the Norse costume, such exotic items may have been used as important markers signaling status and overseas contacts.

Litteratur

- Bakka, E. 1963 Some English Decorated Metal Objects found in Norwegian Viking Graves. *Årbok for Universitet i Bergen*. Humanistisk serie 1963:1-66.
- Bakka, E. 1965 Some Decorated Anglo-Saxon and Irish Metalwork found in Norwegian Graves. I *The Fourth Viking Congress*, A. Small (red.), s. 32-40. The University Press, Aberdeen.
- Berglund, B. 2014 Tur-retur: De britiske øyer – Namdalen. *Spor* 57: 36-41
- Blindheim, C. 1978 Vikinger – pirater eller handelsmenn? Noen refleksjoner over importmaterialet fra markedsplassen på Kaupang. *Det norske videnskaps akademis årbok* 1977:15-40.
- Blindheim, C. 1979 Trade Problems in the Viking Age. Some reflections on Insular Metalwork found in Norwegian Graves of the Viking Age. *The Vikings: Proceedings of the Symposium of the Faculty of Arts of Uppsala University, June 6-9, 1977*: 166-176. Uppsala.
- Blindheim, C. 1999 Smykker, beslag av fremmed opprinnelse. I *Kaupang-funnene, bind II del B og C. Gravplassene i Bikjholbergene/Lamøya Undersøkelsene 1950-1957*, C. Blindheim, B. Heyerdal-Larsen, A.S Ingstad (red.), s. 34-68. Universitetets kulturhistoriske museer, Oslo.
- Bourke, C. 1993 Irske funn på Vang. I *Vikingtids funn på Vang*, O. Farbrege (red.), s. 87-90. Oppdal Historielag. Oppdal.
- Bøe, J. 1926 An Ornamented Celtic Bronze Object found in a Norwegian Grave. *Bergens Museums Årbok* 1924-25:2-36.
- Bøe, J. 1933 An Anglo-Saxon bronze mount from Norway. *Antique*. Journal 12:440-443
- Crawford, B. 1987 *Scotland in the early Middle Ages 2: Scandinavian Scotland*. Leicester University Press, Leicester.
- Digre, O. 1953 Undersøkelse av en kvinnegrav fra vikingtiden på Uthaug, Ørlandet. *Arkeologisk innberetningsrapport*. Topografisk arkiv, NTNU Vitenskapsmuseet.
- Geber, Ø. 1991 *Brede seil over Nordsjø går. Import til Vestlandet i vikingtid*. Upublisert hovedfagsoppgave i arkeologi. Universitetet i Bergen, Bergen.
- Graham-Campbell, J. 1984 Western influences on penannular brooches and ringed pins. I *Birka. Untersuchungen und Studien 2:1, Systematische Analysen der Gräberfunde*, G. Arwidsson (red.), s. 31-38. Almqvist-Wiksell International, Stockholm.
- Graham-Campbell, J. 2001 National and Regional Identities: The "Glittering Prizes". I *Pattern and Purposes in Insular art: Proceedings of the Fourth International Conference on insular art held at the National Museum & Gallery, Cardiff 3-6 September 1998*, M. Redknapp (red.), s. 27-38. Oxbow Books, Oxford.
- Glørstad, Z. 2010 *Ringspennen og kappen. Kulturelle møter, politiske symboler og sentraliseringsprosesser i Norge ca. 800-950*. Upublisert Dr. art avhandling. Universitetet i Oslo, Oslo.
- Grønnesby, G., og E.G Ellingsen 2012 Kaupangen på Steinkjer. I *Graver i veien. Arkeologiske undersøkelser E6 Steinkjer*, G. Grønnesby (red.), s. 124-139. Vitark nr. 8. NTNU Vitenskapsmuseet, Trondheim.
- Gustin, I. 2004 *Mellan gåva och marknad. Handel, tillit og materiell kultur under vikingatid*. Upublisert Dr.art avhandling. Lunds Universitetet, Lund.
- Heen-Pettersen, A.M. 2014 Insular artefacts from Viking-Age burials from mid-Norway. A review of contact between Trøndelag and Britain and Ireland, *Internet Archaeology* 38. <http://dx.doi.org/10.11141/ia.38.2>
- Herje, T. 1989 *Fragmenter av en fortid. Funn og Fortidsminner i Levanger kommune*. Bygdeboksnemda, Levanger.
- Hines, J. 1994 The becoming of the English: identity, material culture and language in early Anglo-Saxon England. *Anglo-Saxon studies in History and Archaeology* 7: 49-59.
- Isaksen, E. 2012 *Hvalbeinsplater fra yngre jernalder. En analyse av hvalbeinsplatenes kontekst og funksjon*. Upublisert mastergradsoppgave. Universitetet i Tromsø, Tromsø.
- Jondell, E. 1974 *Vikingetidens balansevåger i Norge*. Upublisert hovedfagsoppgave i arkeologi. Universitetet i Uppsala, Uppsala.
- Jåtten, T. 2006 *Insulære gjenstander fra yngre jernalder funnet på Vestlandet. Betydning og funksjon i ny kontekst*.

- Upublisert mastergradsoppgave. Universitetet i Bergen, Bergen.
- Kershaw, J. 2013 *Viking Identities, Scandinavian Jewellery in England*. Oxford University Press, Oxford.
- Kristoffersen, S. 2000 *Sverd og spenne: dyreornamentikk og sosial kontekst*. Upublisert Dr. art avhandling. Universitetet i Bergen, Bergen.
- Lucas, A.T. 1967 The plundering and burning of churches in Ireland, 7th to 16th century. I *North Munster Studies. Essays in commemoration of Monsignor Michael Moloney*, E. Rynne (red.), s. 172-229. Thomond Archaeological Society, Limerick.
- Mikkelsen, E. 2002 Handel, misjon og religionsmøter. *Viking* 65: 91-136.
- Melgaard, H. 2013 *Insulær import i vikingtid: bruksgjenstander eller aristokratiske statussymbol?* Upublisert mastergradsoppgave. Universitetet i Oslo, Oslo.
- Møllenus, K. 1956 Innberetning om etterundersøkelse av en kvinnegrav (T17739) på Grande, Ørland Sogn. *Arkeologisk innberetningsrapport*. Topografisk arkiv, NTNU Vitenskapsmuseet.
- O'Floinn, R. 1989 Secular metalwork in the eighth and ninth century. I *The Work of Angels. Masterpieces of Celtic Metalwork, 6th-9th centuries AD*, S. Youngs (red.), s. 72-130. British Museum Publication Ltd. London.
- O'Croinin, D. 1989 Ireland and the Celtic kingdoms of Britain. I *The Work of Angels. Masterpieces of Celtic Metalwork, 6th-9th centuries AD*, S. Youngs (red.), s. 34-58. British Museum Publication Ltd. London.
- Pedersen, U. 2001 Vektlodd – sikre vitnesbyrd om handelsvirksomhet? *Primitive tider* 4:19-36.
- Petersen, J. 1928 *Vikingetidens smykker*. Dreyers. Stavanger.
- Petersen, J. 1940 *British Antiquities of the Viking Period found in Norway*. Viking antiquities in Great Britain and Ireland, part V, H. Shetelig (red.). Aschehough & Co, Oslo.
- Petersen, Th. 1946 Beretning om gravundersøkelse på Finsås, Snåsa. *Arkeologisk innberetningsrapport*. Topografisk arkiv, NTNU Vitenskapsmuseet.
- Pettersen, A.M.H. 2013 *Mellom De britiske øyer og Midt-Norge: En arkeologisk analyse av insulær kontakt og gjenstandsfunn fra vikingtidsgraver i Trøndelag*. Upublisert mastergradsoppgave. NTNU, Trondheim.
- Sheehan, J. 2013. Viking raiding, gift-exchange and Irish metalwork in Norway. I *Early Medieval Art and Archaeology in the Northern World*, A. Reynolds og L. Webster (red.), s. 809-823. Turnhout, Brepols.
- Sjøvold, T. 1946 Et vesteuropeisk bronsebeslag fra Troms. *Stavanger Museums Årbok* 1946: 86-91.
- Sogness, K. 1988 *Sentrumdannelser i Trøndelag. En kvantitativ analyse av gravmaterialet fra yngre jernalder*. Riksantikvaren, utgravningskontoret i Trondheim, Trondheim.
- Solberg, B. 2003 *Jernalderen i Norge*. Cappelen Akademiske Forlag, Oslo.
- Stenvik, L.F. 2001 *Skei-et maktsenter frem fra skyggen*. Vitark 2. NTNU Vitenskapsmuseet. Tapir Akademiske Forlag, Trondheim.
- Stylegar, F-A. 2010 Hvorfor er det færre kvinne – enn mannsgraver fra vikingtiden i Norge? *Primitive tider* 12:71-80.
- Sørheim, H. 2011 Three Prominent Norwegian Ladies with British Connections. *Acta Archaeologica* 82:17-54.
- Wamers, E. 1985 *Insularer Metallschmuck in wikingerzeitlichen Gräbern Nordeuropas. Untersuchungen zur skandinavischen Westexpansion*. Karl Wachholtz Verlag, Neumunster.
- Wamers, E. 1998 Insular Finds in Viking Age Scandinavia and the State Formation of Norway. I *Ireland and Scandinavia in the Early Viking Age*, H.B Clarke, M. Mhaonaigh, R. O'Floinn (red.), s. 37-72. Four Courts Press, Dublin.
- Wamers, E. 2011 Continental and Insular Metalwork. I *Things from the Town. Artefacts and Inhabitants in Viking-age Kaupang*, D. Skre (red.), s. 65-98. Aarhus University Press, Aarhus.
- Wobst, M. 1977 Stylistic behaviour and information exchange. I *For the director: Research essays in honour of James B Griffing*, C. L Cleland (red.), s. 317-342. University of Michigan, Michigan.



PRIMITIVE-TIDER.COM

ISSN 1501-0430

PRIS KR. 200,-